



**Региональная «Наставническая лига»
проекта «Школа Минпросвещения России»**

**Формирование эффективной системы
методического сопровождения
педагогических работников:
опыт МБОУ ГСШ № 3**

**Толмачева Елена Викторовна,
кандидат педагогических наук,
учитель, методист МБОУ ГСШ № 3
Городищенского муниципального района
Волгоградской области,
Почетный работник общего образования
Российской Федерации**



Введение

Методическое сопровождение педагогических работников

— целенаправленный организованный процесс, направленный на повышение эффективности профессиональной деятельности педагогов через их непрерывное профессиональное развитие, в том числе преодоление профессиональных затруднений.

Цель — устранение профессиональных дефицитов, развитие профессиональных компетенций, актуализация личностных ресурсов педагога.



Задачи методической службы:

- ❖ разработать актуальную нормативно-правовую базу по вопросу методического сопровождения руководителей и педагогов в учреждении,
- ❖ выявить профессиональные затруднения педагогических работников,
- ❖ разработать и внедрить персонифицированные программы,
- ❖ совершенствовать предметные и методические компетенции педагогов,
- ❖ построить индивидуальные маршруты непрерывного развития и профессионального мастерства педагогов,
- ❖ ежегодно вести учет достижений руководителей и педагогов школы.





Компоненты системы методического сопровождения педагогических работников:

**локальная
нормативно-
правовая
база**

**методы
организации
и оценка
эффективности**

**мониторинг
профессиональных
затруднений
педагогов**

**учет
достижений
руководителей
и педагогов**

**методическое
сопровождение
учителей
ШКОЛЫ**



Компоненты системы методического сопровождения педагогических работников



Локальная нормативно-правовая база:

- ❖ Положение о системе наставничества педагогических работников в МБОУ ГСШ № 3,
- ❖ Положение о совете наставников МБОУ ГСШ № 3,
- ❖ Положение об организации работы педагогических работников, осуществляющих классное руководство в МБОУ ГСШ № 3,
- ❖ Порядок установления выплат стимулирующего характера педагогическим и иным работникам МБОУ ГСШ № 3,
- ❖ Положение о премировании работников МБОУ ГСШ № 3.

Планирующая документация:

- ❖ план работы совета-наставников МБОУ ГСШ № 3,
- ❖ план работы с педагогическим коллективом,
- ❖ график аттестации педагогических работников,
- ❖ программа курсовой подготовки на ближайшие 3 года,
- ❖ персонифицированные программы учителей и др.



Компоненты системы методического сопровождения педагогических работников



Мониторинг профессиональных затруднений педагогов

ЗАДАЧИ:

- изучить уровень сформированности метапредметных компетенций, полноты и стабильности их проявления в профессиональной деятельности учителя,
- оказать методическую помощь педагогам в осознании своих профессиональных дефицитов для определения индивидуальных задач повышения профессиональной компетентности,
- подготовить адресные рекомендации по итогам проведенного исследования,
- определить возможные пути совершенствования диагностируемых компетенций.

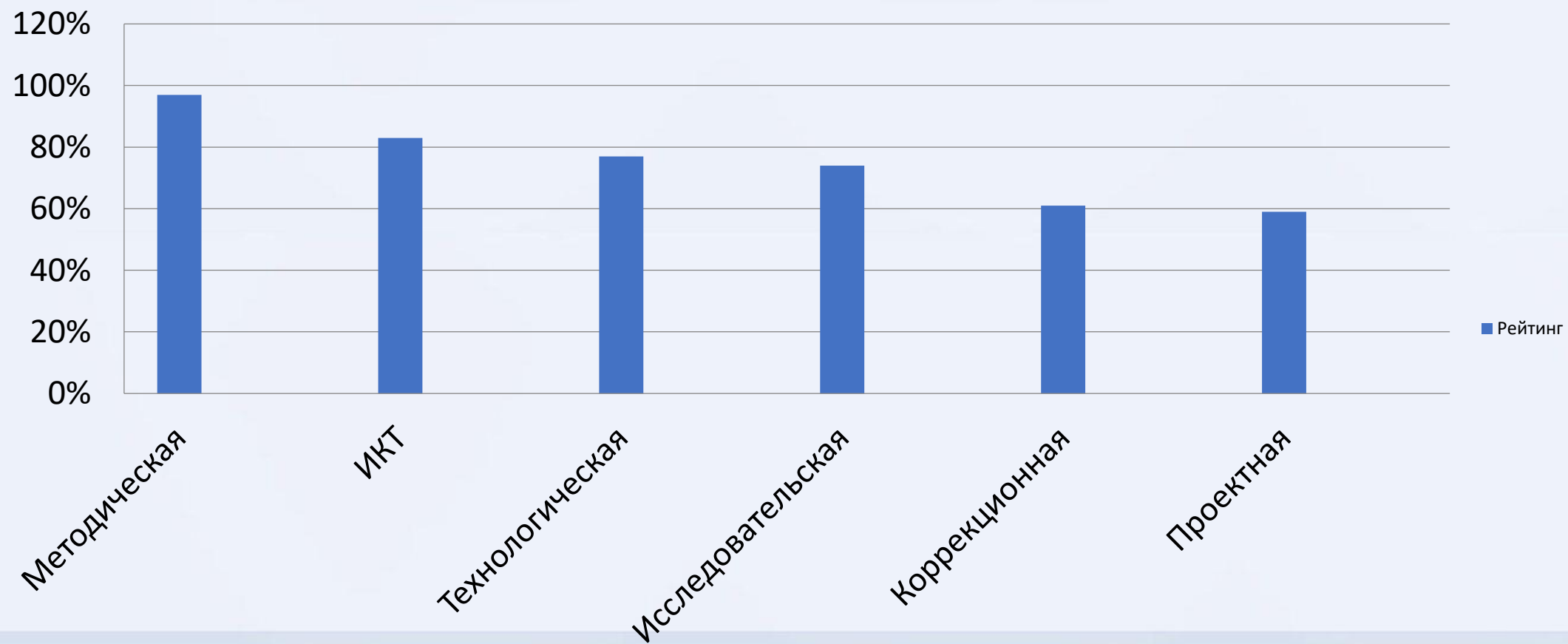
Каждому учителю необходимо было оценить степень проявления педагогической деятельности, представленных знаний и умений в рамках выделенных компетенций по 4-х балльной шкале.



Компоненты системы методического сопровождения педагогических работников

Мониторинг профессиональных затруднений педагогов

МБОУ ГСШ № 3

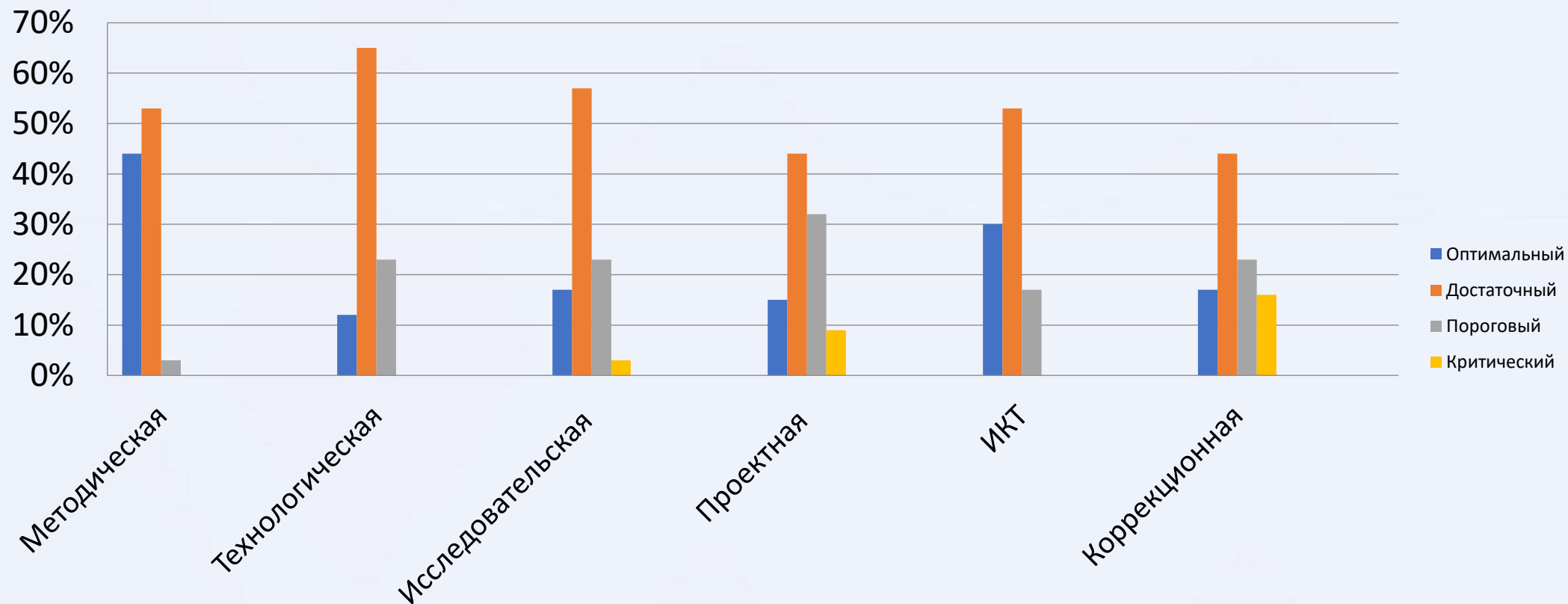




Компоненты системы методического сопровождения педагогических работников

Мониторинг профессиональных затруднений педагогов

Результаты мониторинга по МБОУ ГСШ № 3

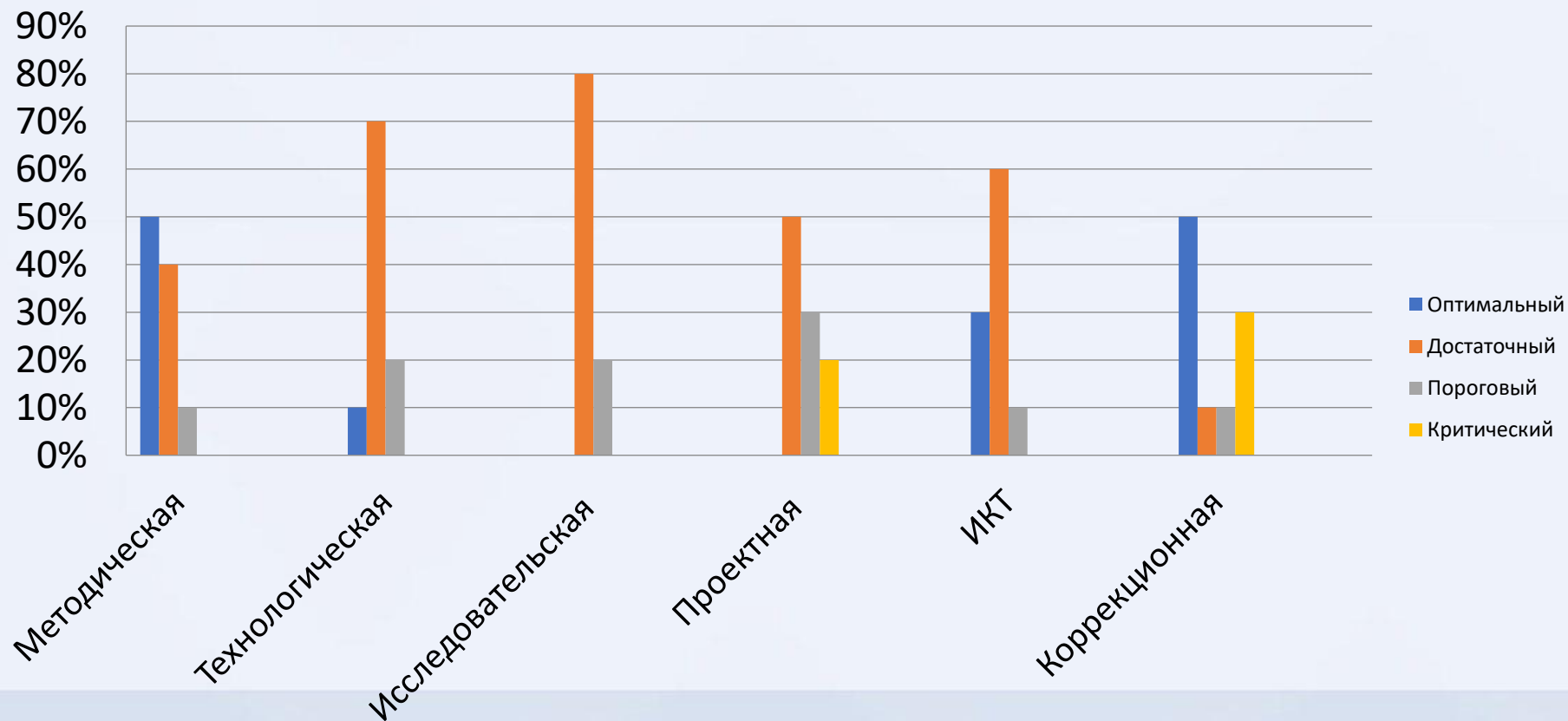




Компоненты системы методического сопровождения педагогических работников

Мониторинг профессиональных затруднений педагогов в разрезе методических объединений

Результаты мониторинга учителей начальных классов



Компоненты системы методического сопровождения педагогических работников



Мониторинг профессиональных затруднений педагогов в разрезе каждого учителя МО

| № | Ф.И.О. | Компетентность | | | | | | | | | | | |
|----|--------------|----------------|---------|-----------------|---------|-------------------|---------|-----------|---------|------|---------|--------------------------|---------|
| | | Методическая | | Технологическая | | Исследовательская | | Проектная | | ИКТ | | Коррекционно-развивающая | |
| | | Балл | Уровень | Балл | Уровень | Балл | Уровень | Балл | Уровень | Балл | Уровень | Балл | Уровень |
| 1. | Фамилия И.О. | 36 | О | 29 | Д | 35 | Д | 25 | Д | 32 | Д | 35 | Д |
| 2. | Фамилия И.О. | 28 | Д | 24 | П | 32 | Д | 31 | Д | 29 | Д | 18 | П |
| 3. | Фамилия И.О. | 42 | О | 38 | О | 37 | О | 37 | О | 43 | О | 40 | О |
| 4. | Фамилия И.О. | 41 | О | 33 | Д | 40 | О | 40 | О | 45 | О | 45 | О |
| 5. | Фамилия И.О. | 43 | О | 38 | О | 45 | О | 40 | О | 21 | П | 31 | Д |



Компоненты системы методического сопровождения педагогических работников

Методическое сопровождение учителей школы (кратковременное или постоянное):

- ❖ молодых учителей,
- ❖ вновь принятых учителей,
- ❖ классных руководителей,
- ❖ аттестуемых педагогических работников,
- ❖ педагогов 55+,
- ❖ учителей с низкими результатами педагогической деятельности,
- ❖ учителей с низкой мотивацией к профессиональной деятельности и др.

Важно осуществлять управленческое и методическое сопровождение методистов!!!

Компоненты системы методического сопровождения педагогических работников

Методы организации и оценка эффективности:

- ❖ мониторинг показателей,
- ❖ анализ результатов мониторинга,
- ❖ создание условий для развития профессиональной рефлексии в оценке своей деятельности,
- ❖ использование портфолио, в том числе электронное,
- ❖ составление рейтинга учителей.



Компоненты системы методического сопровождения педагогических работников



Рейтинг учителей:

РЕЙТИНГ РАБОТНИКОВ ШКОЛЫ 2025-2026 – РАБОЧИЙ ВАРИАНТ

1. ДОСТИЖЕНИЯ ОБУЧАЮЩИХСЯ

(без учета дистанционных конкурсов: олимпиад и викторин)



| Ф.И.О. | Наличие победителей и (или) призеров на муниципальном уровне | Наличие победителей и (или) призеров на областном уровне | Наличие победителей и (или) призеров на всероссийском уровне | Наличие победителей и (или) призеров на <u>международном уровне</u> |
|--------------|--|--|--|---|
| Фамилия И.О. | + | + | + | + |
| Фамилия И.О. | + | + | + | + |
| Фамилия И.О. | + | + | + | |
| Фамилия И.О. | + | + | | |

Компоненты системы методического сопровождения педагогических работников



Рейтинг учителей:

2. ДОСТИЖЕНИЯ ПЕДАГОГА

(участие или наличие призовых мест в очно-заочных конкурсах
(без учета дистанционных конкурсов))



| Ф.И.О. | Участие или наличие призового места на муниципальном уровне | Участие или наличие призового места на <u>областном</u> уровне | Участие или наличие призового места на <u>всероссийском</u> уровне | Участие или наличие призового места на международном уровне |
|--------------|---|--|--|---|
| Фамилия И.О. | | | | + |
| Фамилия И.О. | | + | + | + |
| Фамилия И.О. | | | | + |
| Фамилия И.О. | | | | + |
| Фамилия И.О. | | + | + | |
| Фамилия И.О. | | | | + |
| Фамилия И.О. | + | | | |

Компоненты системы методического сопровождения педагогических работников



Рейтинг учителей:

2. ДОСТИЖЕНИЯ ПЕДАГОГА

(участие или наличие призовых мест в очно-заочных конкурсах
(без учета дистанционных конкурсов))



| Ф.И.О. | Участие или наличие призового места на муниципальном уровне | Участие или наличие призового места на <u>областном</u> уровне | Участие или наличие призового места на <u>всероссийском</u> уровне | Участие или наличие призового места на международном уровне |
|--------------|---|--|--|---|
| Фамилия И.О. | | | | + |
| Фамилия И.О. | | + | + | + |
| Фамилия И.О. | | | | + |
| Фамилия И.О. | | | | + |
| Фамилия И.О. | | + | + | |
| Фамилия И.О. | | | | + |
| Фамилия И.О. | + | | | |

Компоненты системы методического сопровождения педагогических работников



Рейтинг учителей:

3. ВЫСТУПЛЕНИЯ ПЕДАГОГА (представление опыта работы на разном уровне)

| Ф.И.О. | <i>Представление опыта работы на муниципальном уровне*</i> | Представление опыта работы на <u>областном</u> уровне | Представление опыта работы на <u>всероссийском</u> уровне | Представление опыта работы на международном уровне |
|--------------|--|---|---|--|
| Фамилия И.О. | | + | | |
| Фамилия И.О. | + | + | + | |
| Фамилия И.О. | + | | | |
| Фамилия И.О. | + | | | |
| Фамилия И.О. | + | | | |



Компоненты системы методического сопровождения педагогических работников



Учет достижений руководителей и педагогов:



Риски и проблемы методического сопровождения педагогических работников

- ❖ отсутствие опыта (для молодых специалистов),
- ❖ возрастной ценз,
- ❖ низкий уровень мотивации учителя к профессиональной деятельности,
- ❖ совмещение должностей,
- ❖ высокая загруженность учителя.



Рекомендации по совершенствованию системы методического сопровождения педагогов

- ❖ аккумулярование и внедрение инновационных педагогических практик и технологий,
- ❖ расширение сетевое взаимодействие,
- ❖ парное и групповое участие в конкурсах профессионального мастерства и педагогических проектах,
- ❖ применение интерактивных форм работы.





СПАСИБО ЗА ВНИМАНИЕ!

Приглашаем к сотрудничеству:

**Адрес: Волгоградская область,
р.п. Городище,
ул. Новоселовская, дом 5.
Телефон: 8 (84468) 3-46-50,
e-mail: gor_sh3@volganet.ru**

**Директор:
Зимарина Ольга Владимировна,
Почетный работник общего образования
Российской Федерации**

