

Муниципальное бюджетное общеобразовательное учреждение
«Городищенская средняя школа
с углубленным изучением отдельных предметов № 3»

**Актуальные технологии сопровождения
профориентационной траектории школьников
(на примере естественнонаучной
направленности)**

Номинация «Профессиональная траектория»



Авторы:

Сахаровская Юлия Павловна,
Толмачева Елена Викторовна, к.п.н.,
учителя, руководители школьного
лесничества «Берендеи»

р.п. Городище
Волгоградская область, 2024

ОГЛАВЛЕНИЕ

Аннотация	3
Введение	3
Особенности содержания образовательной практики	5
Мониторинговые исследования	11
Ожидаемые результаты	14
Результативность педагогической практики	15
Заключение.....	18
Список литературы	19
Приложения.....	20

АННОТАЦИЯ

Конкурсный материал МБОУ ГСШ № 3 р.п. Городище Волгоградской области по теме «Актуальные технологии сопровождения профориентационной траектории школьников (на примере естественнонаучной направленности)» (авторы: Сахаровская Ю.П. и Толмачева Е.В.) адресован учителям и педагогам дополнительного образования, руководителям школьных лесничеств общеобразовательных организаций.

В основу содержания образовательной практики положен личностно-ориентированный подход (Е.В., Бондаревская, В.В. Сериков, др.), основанный на развитии личностных качеств обучающихся, а также опыт Гапоненко А.В., Родичева Н.Ф., Чистяковой С.Н., Шатиной Т.В., Маловой Н.Н., Морозовой Т.Ю. и других – авторов программ практических мероприятий (профессиональных проб) для организации профориентационной работы с обучающимися.

Методическое сопровождение профессиональной траектории членов школьного лесничества представлено комплексом форм гражданского участия и профессиональных проб, направленных на осознанный выбор профессии, на основе диагностических процедур, а также результатами данной деятельности в течение последних двух лет.

ВВЕДЕНИЕ

Актуальность

В настоящее время Министерство просвещения России развивает систему дополнительного образования в рамках федерального проекта «Успех каждого ребенка» национального проекта «Образование».

Федеральный проект предусматривает обновление содержания дополнительного образования всех направленностей, повышение качества и вариативности образовательных программ и их реализацию в сетевом и дистанционном форматах, чтобы они отвечали вызовам времени и интересам детей с разными образовательными потребностями, развитие материально-технической базы школы, совершенствование профессионального мастерства педагогических кадров.

Одно из направлений проекта неразрывно связано с профессиональным самоопределением школьников, выбором будущей профессии, личностным развитием гражданина России.

В связи с этим в системе дополнительного образования нашей школы, на примере школьного лесничества «Берендеи», осуществляется поиск актуальных технологий и методов образовательной практики естественнонаучной направленности.

Историческая справка

Школьное лесничество «Берендеи» МБОУ ГСШ № 3 создано в сентябре 2010 года и в своей деятельности руководствуется следующими планирующими документами и локальными нормативными актами учреждения: программой дополнительного образования «Школьное лесничество», Положением о школьном лесничестве «Берендеи», приказами школы и планом работы школьного лесничества «Берендеи» на текущий учебный год.

Школьное лесничество «Берендеи» – добровольное объединение обучающихся, организуемое в целях оказания помощи СГБУ ВО «Волгоградское лесничество» в проведении мероприятий по охране леса (посадке и посеву леса,

выращиванию посадочного материала, распространению агитационного материала среди местного населения и т.п.).

Школьное лесничество работает в течение круглого года в соответствии с учебно-производственным планом, в который включены следующие основные направления: социально-педагогическое, экологическое, трудовое, гражданское, оздоровительное, научно-исследовательское.

На первом этапе сотрудничества с СГБУ ВО «Волгоградское лесничество» (2010-2012 годы) школьное лесничество участвовало в акциях по сбору семян вяза на территории городского парка Волгограда и семян дуба на территории Городищенского муниципального района. Позднее собранные семена высаживались на месте пожаров в поселке Каменный буерак.

На втором этапе с 2013 по 2015 годы направления деятельности школьного лесничества были расширены: обучающиеся активно были включены в проектную и исследовательскую деятельность, конкурсы экологической направленности, участие в организации и проведении семинарских занятий для учителей географии и биологии школ Волгоградской области, активистов детских экологических объединений. Приоритетным направлением школьного лесничества в указанный период являлось участие в экологических акциях, среди которых самыми яркими стали: «Собери семена вяза», «Посадим лес вместе», «Эко-Урок», «Чистое село» и другие.

Юные лесничие вместе со своими наставниками инициировали и проводили ряд мероприятий: собирали семена растений, сажали деревья и кустарники на месте лесных пожаров, изучали проблему защиты и восстановления лесов, работали на пришкольном участке и в микрорайоне по благоустройству территории.

На третьем этапе (2015-2019 годы) – разработаны и реализованы экологические проекты по разным направлениям: «Садам цвести!», «Посадим лес вместе», «Аллея Памяти», «Клон Сталинградского тополя» и другие. Именно они помогают комплексно подойти к решению проблем экологического воспитания школьников, повысить уровень экологической ответственности обучающихся 5-11-х классов.

В 2020-2022 годы представители школьного лесничества – активные участники всероссийских и региональных акций по восстановлению лесов после пожаров, сбору семян, конкурсных программ и фестивалей, авторы и исполнители локальных, муниципальных и областных социальных проектов, направленных на создание благоприятных условий для пребывания детей в школы, на улучшение эстетичного вида пришкольного участка.

Однако существенных изменений по повышению уровня экологической культуры и экологической ответственности среди школьников не отмечалось.

Начиная с 2022 года, по настоящее время деятельность школьного лесничества расширена и переориентировано на профессиональную направленность, которая представлена ниже более подробно.

Целевая аудитория: обучающиеся 8 и 11 классов.

Количество участников: 51 человек.

Место и особенности реализации практики

Наша школа, МБОУ ГСШ № 3 р.п. Городище, расположенная между городской и сельской местностями, позволяет обучающимся познакомиться с рядом востребованных на рынке труда профессий и не ошибиться с их выбором в ближайшем будущем.

Особое внимание уделено мониторинговым исследованиям интересов и предпочтений представителей школьного лесничества, организации и проведению профессиональных проб и форм гражданского участия школьников, в том числе в дистанционном формате, анализу достижений и проблем по данному направлению.

Цель: способствовать формированию осознанному профессиональному самоопределению обучающихся в системе дополнительного образования естественнонаучной направленности.

Задачи:

- ❖ конкретизировать понятия «профессиональная траектория», «профессиональная проба», «форма гражданского участия»;
- ❖ изучить технологические этапы разработки и реализации программ профессиональных проб и форм гражданского участия современных практиков России в рамках проекта «Билет в будущее»;
- ❖ на основе мониторинговых исследований научно обосновать применение профессиональных проб и форм гражданского участия естественнонаучной направленности, в том числе в дистанционном режиме, для представителей школьного лесничества;
- ❖ показать результативность деятельности школьного лесничества по профессиональной ориентации за последние два года;
- ❖ укреплять и развивать традиции школьного лесничества «Берендеи».

Методы исследования:

анализ научной литературы и методических пособий современных практиков России, анкетирование и тестирование обучающихся, моделирование, анализ конкретных ситуаций.

ОСОБЕННОСТИ СОДЕРЖАНИЯ ОБРАЗОВАТЕЛЬНОЙ ПРАКТИКИ

В основу содержания образовательной практики положен личностно-ориентированный подход (Е.В., Бондаревская, В.В. Сериков, др.), основанный на развитии личностных качеств обучающихся школьного лесничества «Берендеи».

Методическое сопровождение профессиональной траектории членов школьного лесничества представлено комплексом форм гражданского участия и профессиональных проб, направленных на осознанный выбор профессии, на основе диагностики.

По мнению В.Н. Антоновой «профессиональная проба» – это «испытание интересов, способностей и личностных особенностей, учащихся в реальных условиях профессиональной деятельности, обеспечивающее проверку выборов с помощью собственного трудового опыта, моделирующее элементы конкретного вида профессиональной деятельности, имеющее завершённый вид, способствующая сознательному, обоснованному выбору профессии» [8].

Нами был изучен и проанализирован опыт коллег разных регионов России: Антоновой В.Н., Гапоненко А.В., Родичева Н.Ф, Чистяковой С.Н., Шатиной Т.В., Маловой Н.Н., Морозовой Т.Ю. и других [6, 7, 8].

Авторы отмечают, что организация профессиональных проб обучающихся является одним из оптимальных способов организации профессионального самоопределения школьников. Профессиональное самоопределение рассматривается специалистами как результат процесса формирования у обучающихся внутренней готовности к осознанному и самостоятельному построению, корректировке и реализации своего развития, самостоятельного нахождения личностно-значимых смыслов в конкретной профессиональной деятельности. В условиях развития школьного лесничества «Берендеи» одних профессиональных проб недостаточно, так как обучающиеся активно включаются в волонтерскую и творческую деятельность экологической направленности. Поэтому в целях усиления профессиональной направленности детского объединения школьникам были предложены и формы гражданского участия профессиональные пробы.

К первым отнесены: волонтерская деятельность, летняя практика на пришкольном участке, проектная и исследовательская деятельность. Профессиональные пробы представлены кружками «Юный химик» и «За страницами учебника биологии», театральным и художественными видами искусства.

Начиная с 2022 года членам школьного лесничества, был предложен более широкий спектр реализации своих возможностей, интересов и талантов естественнонаучной направленности – от 3-х и более:

- ❖ в трех видах деятельности проявили свои способности 24 человека (47%),
- ❖ в четырех видах деятельности – 13 человек (25%);
- ❖ в пяти – 9 человек (18%);
- ❖ в шести – 5 человек (10%).

Методическое и педагогическое сопровождение профориентационной траектории школьников, как и раньше, осуществлялось с применением диагностических методик. Более подробно обучающиеся были ознакомлены с содержанием профессий естественнонаучной направленности, их ролью на современном этапе, а также требованиями, предъявляемыми к людям различных специальностей. Педагогическая практика применялась с привлечением ряда партнеров и специалистов, в том числе в дистанционном режиме. Среди них сотрудники Волонтерского регионального экологического штаба, ГАУ ДО ВО «ЦПМИиДЮТ», волонтеров акции «Сад памяти», СГБУ ВО «Волгоградское лесничество», ГБУ ДО «Детский технопарк «Кванториум», представители родительской общественности.

Участие обучающихся – представителей школьного лесничества «Берендеи» - в формах гражданского участия и профессиональных пробах, а также ключевые компетенции, формируемые у них в указанных видах деятельности, представлены ниже.

Направление профессиональной пробы или формы гражданской активности	Охват обучающихся (2023 год)	Партнеры (консультанты или наставники) членов детского объединения	Ключевые компетенции, формируемые у обучающихся в данном виде деятельности	Знакомство с основами данных профессий
Форма гражданской активности				
<p>Волонтерская деятельность: распространение агитационного материала, участие в экологических акциях по посадке деревьев и уборке территорий</p> <p>Приложение № 1</p>	<p>51 человек 100%</p>	<p>Волонтерский региональный экологический штаб, ГАУ ДО ВО «ЦПМИИДЮТ», ОУ Волгоградской области, волонтеры акции «Сад памяти»</p>	<ul style="list-style-type: none"> ❖ расширение теоретических знаний в области экологии; ❖ развитие умения общаться со сверстниками и школьниками разных возрастов; ❖ совершенствование трудовых навыков; ❖ ответственное отношение к порученному делу; ❖ поддержка и взаимовыручка в трудных ситуациях. 	<ul style="list-style-type: none"> ❖ биолог ❖ географ ❖ эколог ❖ эковожатый ❖ экопроповедник
<p>Летняя практика на пришкольном участке 2023 года: полив растений, посадка павловнии, уход за школьным розарием, дизайн пришкольного участка</p> <p>Приложение № 2</p>	<p>47 человек 88,6%</p>	<p>Родительская общественность, специалисты СГБУ ВО «Волгоградское лесничество»</p>	<p>Расширение:</p> <ul style="list-style-type: none"> ❖ теоретических знаний и практических навыков в области ландшафтного дизайна; ❖ кругозора о новых видах растений (например, павловнии), растущих на пришкольном участке. <p>Развитие:</p> <ul style="list-style-type: none"> ❖ организаторских способностей и лидерских качеств обучающихся; ❖ коммуникативных навыков школьников. 	<ul style="list-style-type: none"> ❖ дизайнер ❖ эколог ❖ почвовед ❖ специалист по уменьшению экологического следа

<p>Исследовательская и проектная деятельность Приложение № 3</p> <p><i>Проекты и исследования 2022-2024 гг.:</i> «Клон Сталинградского тополя на пришкольном участке», «Особо охраняемые растения и животные родного края», «Моделирование театрального реквизита для школьных экологических постановок», «Как удивительна природа красота!» и другие.</p>	<p>51 человек 100%</p>	<p>ФГОУ ВО «ВГСПУ», ФГОУ ВО «ВГАУ», ГАУ ДО ВО «ЦПМИиДЮТ», ГАУ ДПО «ВГАПО», ФГБОУ ВО «Вятский государственный агротехнологический университет»</p>	<p>Формирование умения:</p> <ul style="list-style-type: none"> ❖ самостоятельно или под руководством учителя формулировать экологическую проблему, определять тему, цель и задачи проекта; ❖ работать в малых группах, распределяя роли; ❖ выдвигать версии решения проблемы, осознавать конечный результат; ❖ разрабатывать этапы реализации экологического проекта; ❖ работая по плану, при необходимости, исправлять ошибки, предлагать нетрадиционные пути решения экологических проблем; ❖ проводить мониторинговые исследования и обрабатывать полученные результаты; ❖ анализировать результаты своей деятельности и своих сверстников; ❖ давать самооценку и оценку деятельности группы или класса. 	<ul style="list-style-type: none"> ❖ эколог ❖ биолог ❖ химик ❖ почвовед ❖ ландшафтный дизайнер ❖ специалист по переработке (рециклинг-технолог) ❖ городской садовод ❖ инженер «зеленого» транспорта ❖ сельскохозяйственный эколог
---	-----------------------------	---	--	--

<p>Организация лекториев и конкурсов для обучающихся 1-4-х и 5-9-х классов Приложение № 4</p>	<p>13 человек 25,4%</p>	<p>СГБУ ВО «Волгоградское лесничество», комитет природных ресурсов, лесного хозяйства и экологии Волгоградской области</p>	<p>Развитие:</p> <ul style="list-style-type: none"> ❖ организаторских способностей и лидерских качеств обучающихся; ❖ эстетического вкуса; ❖ коммуникативных навыков у обучающихся (умение общаться со школьниками разных возрастов); ❖ ответственности и дисциплинированности; ❖ ораторского искусства; ❖ аналитических и рефлексивных умений у обучающихся. 	<ul style="list-style-type: none"> ❖ эколог ❖ аналитик ❖ лектор
--	-----------------------------	--	--	--

Профессиональная проба

<p>Кружок «Юный химик» и «За страницами учебника биологии» в рамках внеурочной деятельности центра образования «Точка роста» Приложение № 5</p>	<p>40 человек 78,4%</p>	<p>ГБУ ДО «Детский технопарк «Кванториум», структурное подразделение «Кванториум ПолиТех»</p>	<p>Формирование:</p> <ul style="list-style-type: none"> ❖ навыков и умений научно-исследовательской деятельности; ❖ навыков безопасного и грамотного обращения с химическими веществами; ❖ практических умений и навыков разработки и выполнения химического эксперимента; ❖ презентационных умений и навыков; ❖ основных методов решения нестандартных и олимпиадных задач. <p>Развитие:</p> <ul style="list-style-type: none"> ❖ учебной мотивации школьников на выбор профессии, связанной с химическим производством; ❖ интереса к изучаемому учебному 	<ul style="list-style-type: none"> ❖ химик-лаборант ❖ химик-технолог ❖ химик общественного питания ❖ эоаудитор ❖ агроэкологический фермер ❖ специалист по преодолению системных экологических катастроф
--	-----------------------------	---	---	---

			<ul style="list-style-type: none"> предмету; ❖ внимания, памяти, логического и пространственного воображение; ❖ конструктивного мышления и сообразительности. 	
<p>Театральные постановки экологической направленности Приложение № 6</p>	<p>11 человек 21,5%</p>	<p>ГАУ ДО ВО «ЦПМИиДЮТ»</p>	<p>Овладение навыками:</p> <ul style="list-style-type: none"> ❖ анализа литературного материала; ❖ актерского мастерства, сценической речи, сценического движения; ❖ подбора театрального костюма и реквизита. <p>Развитие:</p> <ul style="list-style-type: none"> ❖ творческого внимания, воображения и фантазии; ❖ сценической и эмоциональной выразительности; ❖ эстетического вкуса; ❖ музыкального слуха и голоса. <p>Формирование:</p> <ul style="list-style-type: none"> ❖ навыков организации совместной деятельности, ❖ умения договариваться о распределении функций и ролей. 	<ul style="list-style-type: none"> ❖ актер ❖ хореограф ❖ костюмер ❖ декоратор
<p>Творческая деятельность (ИЗО, декоративное искусство) Приложение № 7</p>	<p>16 человек 31,3%</p>	<p>ГАУ ДО ВО «ЦПМИиДЮТ», Центр «Идея» (г. Оренбург)</p>	<p>Развитие:</p> <ul style="list-style-type: none"> ❖ творческих способностей обучающихся; ❖ эстетического вкуса; ❖ образного, логического и пространственного воображения. 	<ul style="list-style-type: none"> ❖ художник ❖ художник-оформитель ❖ декоратор ❖ science-художник

МОНИТОРИНГОВЫЕ ИССЛЕДОВАНИЯ

Мониторинговые исследования среди участников образовательных отношений проводятся по нескольким направлениям:

- выявление уровня экологической культуры и экологической ответственности (проводится 1 раз в 2 года);
- выявление степени активности участия в мероприятиях естественнонаучной направленности разного уровня (проводится ежегодно);
- профориентационная направленность школьников (профориентационный тест «Профиль» (модификация методики Карта Интересов А. Голомштока), методика Л. Йовайши в модификации Г. Резапкиной, дифференциально-диагностический опросник Е.А. Климова и другие) (проводится 1 раз в 2 года);
- выявление ценностных ориентаций школьников (проводится 1 раз в 3 года) и другие.

Анализ диагностики по выявлению уровня экологической культуры среди школьников показал, в школе преобладают подростки с ситуативно-позитивным отношением к природе (56%): школьник заботится о лесе (животных, цветах, т.д.), но главным образом о тех, которые принадлежат непосредственно ему или самым близким людям. Экологические проблемы воспринимаются им как объективно важные, но при этом не зависящие от него лично. Он не будет сорить в лесу, разводить костры, разорять птичьи гнезда, если этого не делают другие. Вместе с одноклассниками примет самое активное участие в субботнике, но ярким лидером в данной ситуации не будет.

28% обучающихся имеют высокий уровень экологической культуры (более 75% - это представители школьного лесничества): респонденты являются активными участниками волонтерских экологических акций, проявляя лидерские и организаторские способности.



В 2023 году с помощью социологического опроса нами был выявлен рейтинг ценностей обучающихся 2-11-х классов: предложенные 13 ценностей (ценности «труд и творчество» и «искусство и литература», а также «здоровье» рассматривались отдельно) школьники в порядке значимости от 1 (наиболее

значимое) до 13 (менее значимое) определяли на отдельных листах. В целях качественного проведения опроса во 2-5-х классах до его организации с обучающимися были уточнены понятия указанных ценностей. Опрос был проведен анонимно.

В данной ситуации нас интересовали 3 позиции: отношение обучающихся к творчеству, труду и природе. За 3 года все три ценности позитивно изменились, однако такая ценность, как «солидарность» понизилась на 1 уровень.

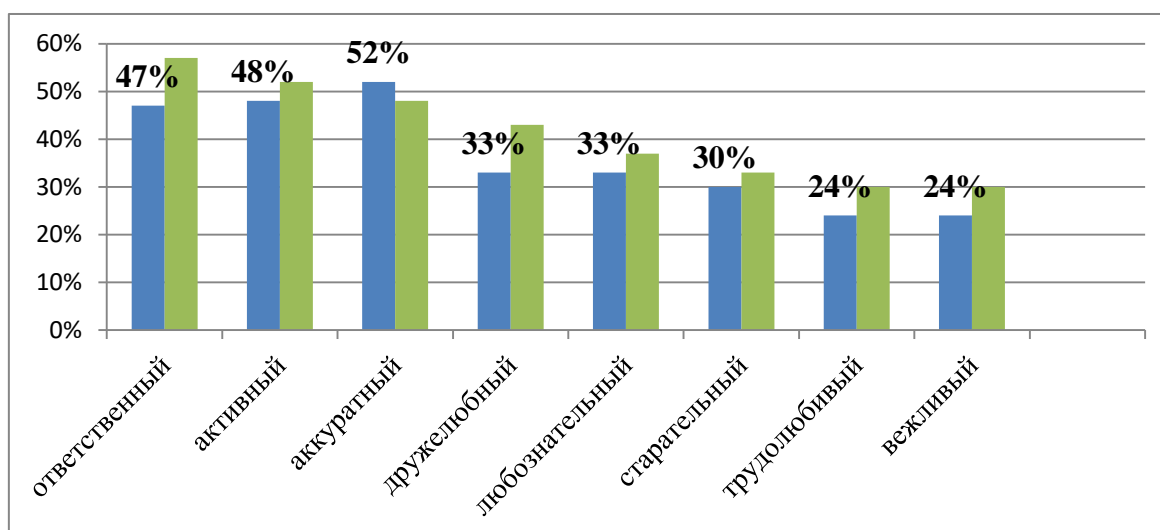
У членов школьного лесничества «Берендеи» ценность «Природа» занимает от 3 до 5 места в данном рейтинге.

Ценностные ориентации школьников МБОУ ГСШ № 3 (2020 и 2023 годы)



Дополнительно нами было выявлены личные качества обучающихся, необходимые в работе по указанным направлениям. Практически все позиции за 5 лет увеличены от 6 до 10%.

Какие из данных качеств вы цените в себе больше всего?



Изменилась также активность участия обучающихся в различных мероприятиях.

В ходе проведения мероприятий мне больше всего нравится:



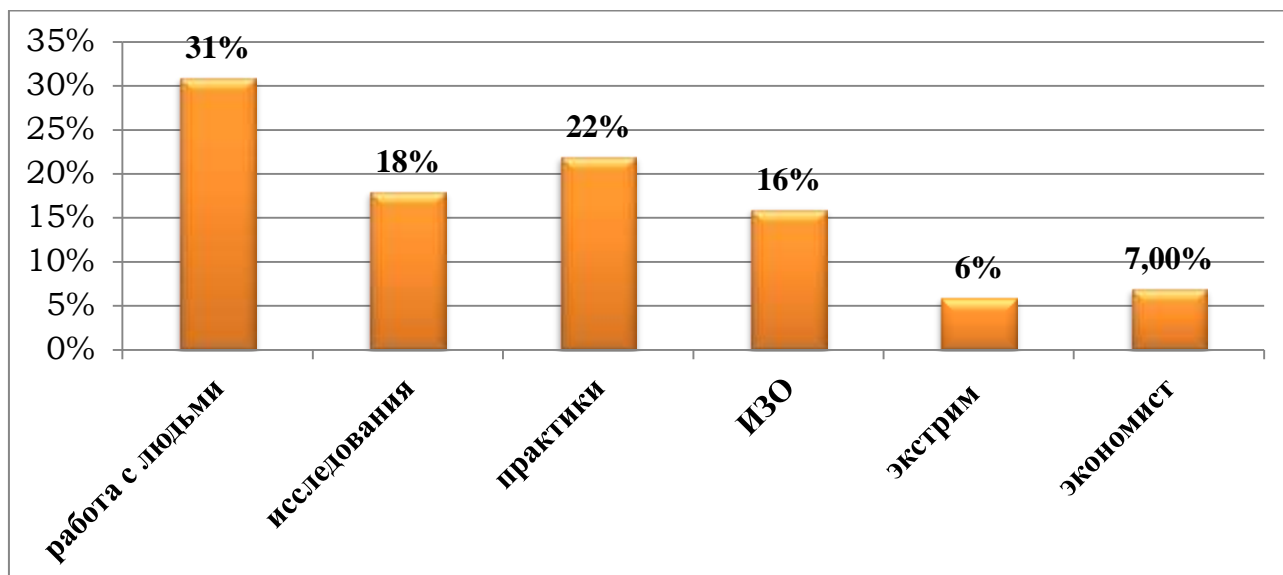
Профориентационная направленность школьников проводится на основе профориентационного теста «Профиль» (модификация методики Карта Интересов А. Голомштока), методики Л. Йовайши в модификации Г. Резапкиной, дифференциально-диагностического опросника Е.А. Климова.

Профориентационный тест «Профиль» выявляет отношение обучающихся к различным направлениям деятельности. Анализ полученных данных показал, что значительная часть представителей школьного лесничества тяготеет к следующим направлениям: «химия и биология» - 19 человек, «литература и искусство» - 14 человек, «педагогика и медицина» - 9 человек, , «география и геология» - 3 человека, не определились – 6 человек.

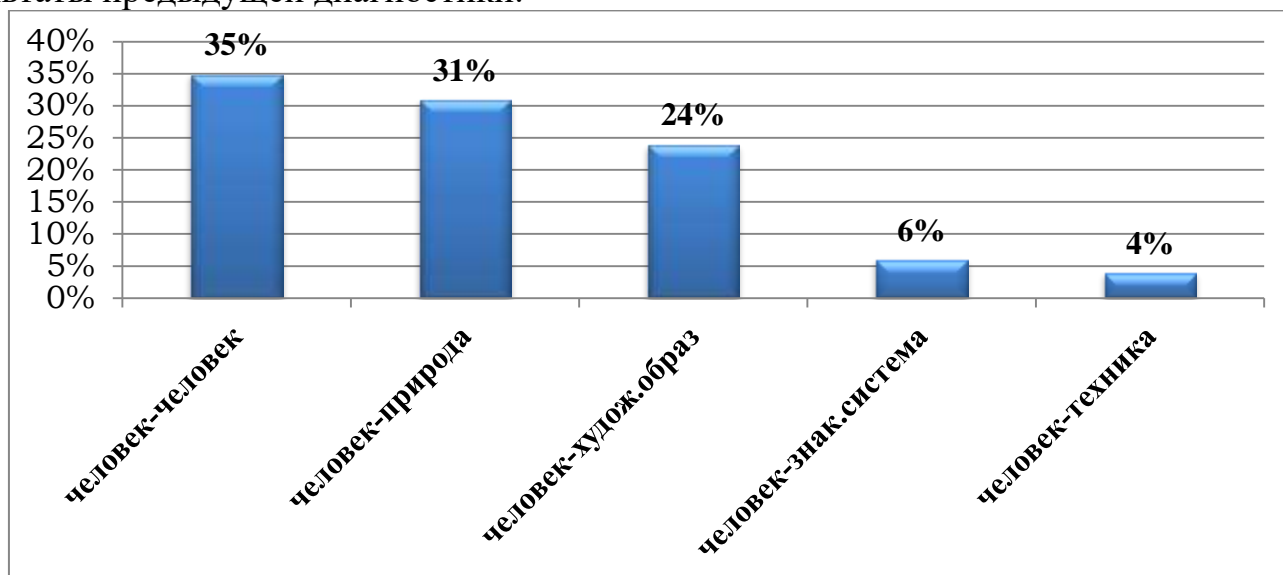


Анализ опросника обучающихся с целью выявления склонностей к определенному виду занятий показал, что

- 1 - склонность к работе с людьми имеет 16 человек,
- 2 - склонность к исследовательской (интеллектуальной) работе – 9 человек,
- 3 - склонность к практической деятельности – 11 человек.
- 4 - склонность к эстетическим видам деятельности – 8 человек,
- 5 - склонность к экстремальным видам деятельности – 3 человека,
- 6 - склонность к плано-экономическим видам деятельности – 4 человека.



Методика Е.А. Климова предназначена для отбора на различные типы профессий: человек-техника (2 человек), человек-природа (16 человек), человек-художественный образ (12 человек), человек-человек (18 человек), человек-знаковая система (3 человека), которая практически полностью дублирует результаты предыдущей диагностики.



Таким образом, мониторинговые исследования позволяют целенаправленно и системно выявлять индивидуальные интересы, склонности и достижения или проблемы обучающихся в школьном лесничестве, в случае необходимости – подсказать школьнику, какие личностные качества ему необходимо развивать и совершенствовать, в каких видах деятельности он еще себя не попробовал или не приложил достаточных стараний.

ОЖИДАЕМЫЕ РЕЗУЛЬТАТЫ

- ❖ *для руководителей ОУ:* применение разработанных локальных нормативных актов и планирующей документации;
- ❖ *для педагогов:* использование методических рекомендаций, отраженных на страницах научно-методических сборников;
- ❖ *для обучающихся:*

- развитие и совершенствование личностных качеств (коммуникативные, лидерские и организаторские способности, чувство долга и ответственности, высокий уровень экологической культуры и другие),
- освоение навыков волонтерской, проектной и практической деятельности естественнонаучной направленности,
- готовность к профессиональной деятельности,
- выбор дальнейшего образовательного маршрута и жизненной траектории,
- минимизация профессиональных рисков: в случае неудачи в одном виде деятельности, выпускник школы сможет попробовать реализовать свои способности в других сферах.

Формы распространения педагогического опыта:

- ❖ проведение региональных и муниципальных мастер-классов разной направленности, в том числе в дистанционном режиме;
- ❖ организация и демонстрация открытых внеурочных мероприятий для педагогических работников естественнонаучной направленности ОУ Волгоградской области в рамках курсовой подготовки на базе ГАУ ДПО «ВГАПО» и семинарских занятий;
- ❖ участие в конкурсах профессионального мастерства;
- ❖ представление опыта работы на страницах научно-методических сборников и СМИ.

РЕЗУЛЬТАТИВНОСТЬ ПЕДАГОГИЧЕСКОЙ ПРАКТИКИ

Результативность педагогической практики представлена наличием локальных нормативных актов детского объединения, расширением партнерских отношений, участием в инновационной деятельности федерального уровня (совместно с сотрудниками ФГБОУ ВО «Волгоградский государственный социально-педагогический университет») в декабре 2023 года, наличием публикаций и призовых мест в конкурсах естественнонаучной направленности у обучающихся и педагогов на муниципальном, региональном и федеральном уровнях. Воспитанники школьного лесничества «Берендеи» ежегодно поступают в ВУЗы данной направленности Волгограда и других регионов страны.



Достижения обучающихся летом 2023 года



Достижения обучающихся в 2023-2024 году

Всероссийский центр гражданских и молодежных инициатив "Идеа"

Диплом

№ И-47397
в степени
награждается
Школьное лесничество "Берендей"
ученики
МБОУ "Городищенская средняя школа с углубленным
изучением отдельных предметов № 3"
за победу
XI Всероссийского конкурса исследовательских работ,
рефератов и проектов
"Изучаем и исследуем"
Починание: "Мой выбор"
Название работы: Квиз Сталинградского тыла на территории
пришкольного участка
Руководители: Толмачёва Елена Викторовна, Сахаровская
Юлия Павловна

Дата участия: 12.02.2023 г.

Председатель
организатора  А.Р. Толмачёва

Пр. №6092 - 609 от 25.10.2023 г.

Результаты опубликованы на сайте <http://www.ideya.ru>
Диплом на основании образовательной деятельности
№ №-46 от 09.04.2023 г. СММ. Регистрационный номер
54.36-001/17-04/18 от 12.07.2020 г.

г. Волгоград, 2023 г.

Всероссийский центр гражданских и молодежных инициатив "Идеа"

Диплом

№ И-11864
в степени
награждается
Школьное лесничество "Берендей"
ученики
МБОУ "Городищенская средняя школа с углубленным
изучением отдельных предметов № 3"
проект
Всероссийского экологического конкурса
"Как удивительна природа красота!"
Починание: историческая
Название работы: "Моделирование территориально-рекреатива
для школьных экологических постановок"
Руководители: Толмачёва Елена Викторовна,
Сахаровская Юлия Павловна

Дата участия: 12.02.2024 г.

Председатель
организатора  А.Р. Толмачёва

Пр. №6092 - 709 от 27.11.2023 г.

Результаты опубликованы на сайте <http://www.ideya.ru>
Диплом на основании образовательной деятельности
№ №-46 от 09.04.2023 г. СММ. Регистрационный номер
54.36-001/17-04/18 от 12.07.2020 г.

г. Волгоград, 2024 г.

Всероссийский центр гражданских и молодежных инициатив "Идеа"

Диплом

№ И-11863
в степени
награждается
Коллектив обучающихся 8а класса
МБОУ "Городищенская средняя школа с углубленным
изучением отдельных предметов № 3"
проект
Всероссийского экологического конкурса
"Как удивительна природа красота!"
Починание: "Мы можем жить по-другому!"
Название работы: "Красота природы родного края!"
Руководители: Толмачёва Елена Викторовна

Дата участия: 12.02.2024 г.

Председатель
организатора  А.Р. Толмачёва

Пр. №6092 - 709 от 27.11.2023 г.

Результаты опубликованы на сайте <http://www.ideya.ru>
Диплом на основании образовательной деятельности
№ №-46 от 09.04.2023 г. СММ. Регистрационный номер
54.36-001/17-04/18 от 12.07.2020 г.

г. Волгоград, 2024 г.

**Благодарственное
письмо**

**Волонтерскому отряду
"Берендей"**
Муниципального бюджетного
общеобразовательного учреждения
"Городищенская средняя школа с углубленным
изучением отдельных предметов №3".
Руководители: Толмачёва Е.В., Сахаровская Ю.П.

**За значительный вклад в развитие
добровольческого движения на
территории Волгоградской области**

И.о. директора
ГБУ ВО "Центр молодежной политики"  О.Н. Шевель

Волгоград, 2023 г.

ДИПЛОМ
почетного

экологическому объединению "Берендей"
Муниципального бюджетного общеобразовательного учреждения
"Городищенская средняя школа с углубленным изучением отдельных предметов № 3"
руководители: Толмачёва Елена Викторовна

лучшему экологическому объединению
в рамках регионального экологического клуба в области экологии
и сохранения генеральной среды на территории Волгоградской области
за итоги 2023 года

Диплом вручен председателю экологического
клуба в экологическом центре "Волга-Волгоград" -
регионального экологического объединения

Диплом вручен председателю экологического объединения
экологическому объединению "Берендей" в школе "Городищенская средняя школа с углубленным изучением отдельных предметов № 3"

А.А. Давыдов  Е.П. Толмачёва 

Волгоград, 2023

ГРАМОТА

НАГРАЖДАЕТСЯ
Сорока Артём
учащийся 8 класса
МБОУ «Городищенская средняя
общеобразовательная школа с углубленным
изучением отдельных предметов № 3»
(руководитель Толмачёва Елена Викторовна)
занявший 2 место в конкурсе фотографий
«Кормим птиц всей семьей»
среди школьников

Директор
ГБУ ВО «Природный парк «Донской»  Ефимова В.А.

Волгоград, 2024

Инновационная деятельность и распространение опыта в 2023-2024 году



ЗАКЛЮЧЕНИЕ

Школьное лесничество «Берендеи» - одно из детских объединение, которое постоянно принимает активное и результативное участие в мероприятиях естественнонаучной направленности разного уровня.

Мероприятия направлены на решение ключевых экологических проблем – сохранение и увеличение площади зеленых насаждений, очищение водоемов и исторических территорий, расширение партнерских отношений, с одной стороны.

В целом, творческая и исследовательская деятельность экологической направленности среди школьников способствует повышению их уровня экологической культуры и формированию экологической ответственности, созданию условий для развития опыта многомерного взаимодействия обучающихся в процессах, направленных на сохранение окружающей среды.

С другой стороны, в детском объединении созданы условия для сопровождения профориентационной траектории школьников посредством форм гражданского участия и профессиональных проб, в том числе в дистанционном режиме.

СПИСОК ЛИТЕРАТУРЫ

1. Бродский А.К. Общая экология: Учебник для студентов вузов. - М.: Изд. центр Академия, 2006. - 256 с.
2. Кукушин, В.С. Теория и методика воспитательной работы: Учебное пособие. – Ростов н/д: Издательский центр «МарТ», 2002. – С. 109-124.
3. Концепция по формированию экологической культуры населения Волгоградской области. oblcompriroda.volgograd.ru Комитет природных ресурсов, лесного хозяйства и экологии Волгоградской области.
4. Методические рекомендации «Отраслевая профориентация: профессиональные пробы» / Пакалина Е.Н. – Екатеринбург: изд-во ГБОУ ДПО СО «ИРО», 2013.
5. Моисеева Л.В. Диагностические методики в системе экологического образования: книга для учителя. – Екатеринбург: Аверс, 1996. – 412 с.
6. Подробная схема организации профессиональных проб подробно прописана в пособии: Чистякова С.Н., Родичев Н.Ф., Лернер П.С., Гапоненко А.В. Профессиональные пробы: технология и методика проведения: методическое пособие для учителей 5 - 11 классов. - М.: Издательский центр "Академия", 2014. - 192 с.
7. Профессиональная проба – путь в профессию : Методическое пособие по разработке программ практических мероприятий (профессиональных проб) для организации профориентационной работы с обучающимися / сост.: Т.В. Шатина, Н.Н. Малова, Т.Ю. Морозова. – Саранск : ЦНППМ «Педагог 13.ру», 2022. – 240 с.
8. Самоопределение и профориентация учащихся: словарь-справочник: учебное пособие для студентов высших учебных заведений, обучающихся по направлению подготовки 050400.62 - "Психолого-педагогическое образование", профиль подготовки - "Психология и социальная педагогика" / Российская акад. естествознания, Издат. дом Акад. естествознания, М-во образования и науки Российской Федерации, ФГАОУ ВПО "Северо-Восточный федеральный ун-т им. М. К. Аммосова", Педагогический ин-т, Каф. социальной педагогики; [сост. Антонова Венера Николаевна]. - Москва: Издат. дом Акад. естествознания, 2014. - 159 с.
9. Экологическая культура и образование: инновационный опыт Вологодской области / Под ред. Е. Ю. Ногтевой, Н. М. Радченко. – Вологда: Изд. центр ВИРО, 2006. – 180 с.
10. Ясвин В.А. Формирование экологической культуры не сводится к экологическому образованию // Бюллетень Центра экологической политики России «На пути к устойчивому развитию России». – М.: издательская группа «Реформ-пресс. - № 34, 2006. – С. 6-9.
11. Studwood.ru. Экологическая ответственность. Понятие с сущность экологической ответственности. Правовые основы экологии.

ПРИЛОЖЕНИЯ

Приложение № 1.

Волонтерская деятельность





БЛАГОДАРСТВЕННОЕ ПИСЬМО

вручается

**Муниципальному бюджетному
общеобразовательному учреждению
"Городищенская средняя школа с углубленным
изучением отдельных предметов № 3"**

за участие в ежегодной всероссийской добровольческой
акции "Весенняя неделя добра" на территории
Волгоградской области

Директор ГБУ ВО
"Центр молодежной политики"

2022 г.

Р. В. Тирса

Летняя практика



№ 47 (1411) ПЯТНИЦА, 6 СЕНТЯБРЯ 2022 Г. 02

В приоритете

БЕРЕЧЬ ПРИРОДУ С ЮНЫХ ЛЕТ

Важнейшими направлениями экологического образования и воспитания – является работа для школьников и студентов Гурьевского района. Для продолжения деятельности экологического «Взрослого МБОУ ГСМ № 9» каждый год на территории района проводится экологическая акция.

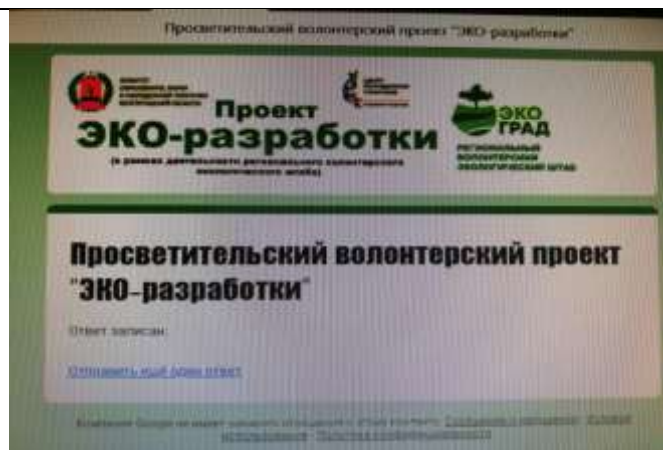
Так, в прошлом году в рамках экологического образования школьников и студентов Гурьевского района, в рамках экологического образования и воспитания школьников и студентов Гурьевского района, в рамках экологического образования и воспитания школьников и студентов Гурьевского района...

В Обществе волонтеров организована работа по благоустройству территории. Работа ведется по благоустройству территории, по благоустройству территории, по благоустройству территории...



Первая посадка павловнии

Исследовательская и проектная деятельность



**Лектории, конкурсы, игровые программы,
в том числе в дистанционном режиме**



**«Юный химик» и «За страницами учебника биологии»,
в том числе в дистанционном режиме**



Подготовка и выбор костюмов



**Подросток –
отрицательный герой**



**Леший –
положительный герой**

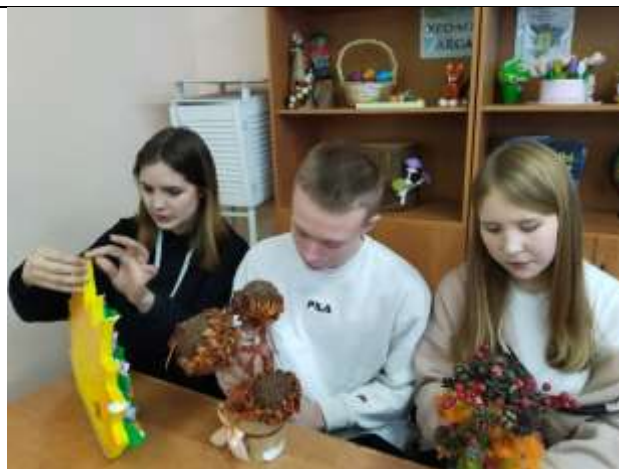


Лесовичок - ведущий



**Лесные жители:
Леший, Баба Яга, Лесовички**

Оформление сцены и реквизит участников экологического театра



Поделки из фоамирана



Поделки и рисунки

