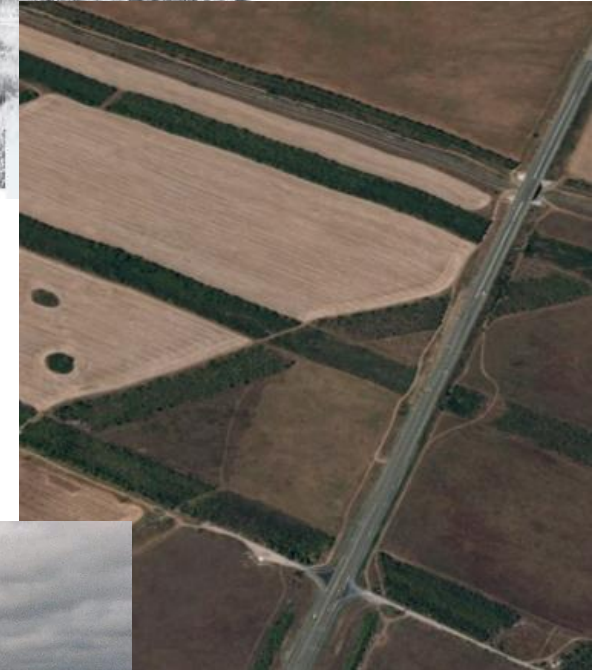


РОЖДЕНИЕ ЛЕСА В СТЕПИ



ПРИРОДНО-КЛИМАТИЧЕСКИЕ УСЛОВИЯ

- ❑ Климат засушливый, с резко выраженной континентальностью. По лесорастительным условиям Волгоградская область – степь. Зимой температура воздуха опускается до -20°C , летом температура поднимается до $+50^{\circ}\text{C}$
- ❑ Относится к малолесному региону. В ЮФО занимает 2-ое место после Краснодарского края по площади лесов
- ❑ Лесистость - 4,2% от площади области



НА СТРАНИЦАХ ИСТОРИИ ЛЕСНОГО ХОЗЯЙСТВА



Внесение удобрений трактором



Лесной питомник



Рукотворные посадки сосны



Комплексное облесение песков



Посадки сосны 1930 года

СОЗДАНИЕ НОВЫХ ЛЕСНЫХ НАСАЖДЕНИЙ



ЗАГОТОВКА СЕМЯН ЛЕСНЫХ РАСТЕНИЙ

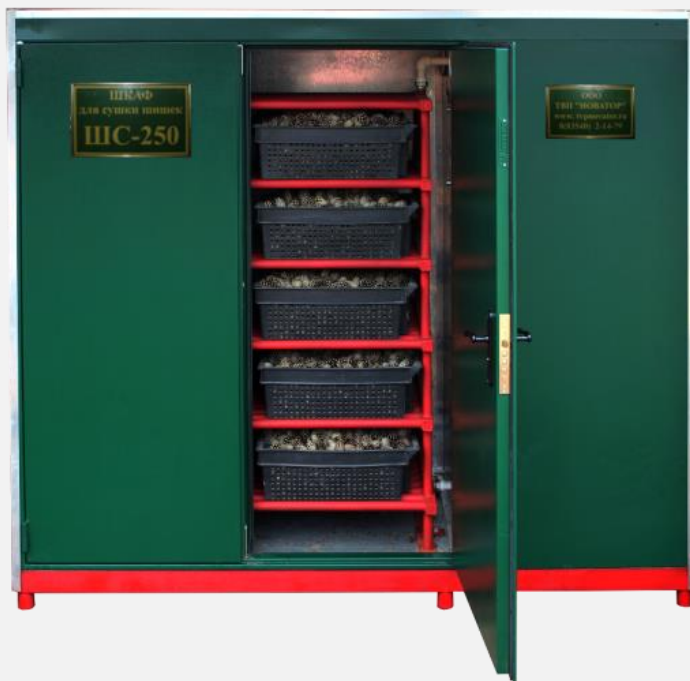
Процесс заготовки лесных семян состоит из трех основных фаз:

- сбор шишек, семян с растущих или поваленных деревьев
- извлечение семян из шишек, сережек, соцветий, коробочек и околоплодий
- очистка и сортировка семян по форме, размерам и массе

Заготовка семян с растущих деревьев – это очень трудоемкий и сложный процесс, так как сбор шишек происходит на высоте до 3 метров!



ШИШКОПЕРЕРАБАТЫВАЮЩИЙ КОМПЛЕКС (ШИШКОСУШИЛКА)



- ❑ Шишкосушилка – это теплоизолированная камера в виде шкафа с дверями, внутри многоярусный стеллаж с полками для сушильных ящиков
- ❑ 1 партия – **500 кг шишек** сушится в течение **18 часов**
- ❑ Семена выпадают из шишек при их нагревании и последующем высыхании
- ❑ Высушенные шишки направляются в барабан для извлечения семян из шишек

КАКИЕ БЫВАЮТ СЕМЕНА?



Сосна крымская



Робиния лжеакация (акация белая)



Ясень ланцетный



Сосна обыкновенная



Вяз перистоветвистый



Дуб черешчатый

КАК ПОДГОТАВЛИВАЮТ СЕМЕНА К ПОСЕВУ?

Для обеспечения массового прорастания и повышения грунтовой всхожести проводится их предпосевная подготовка:



Стратификация



Снегование

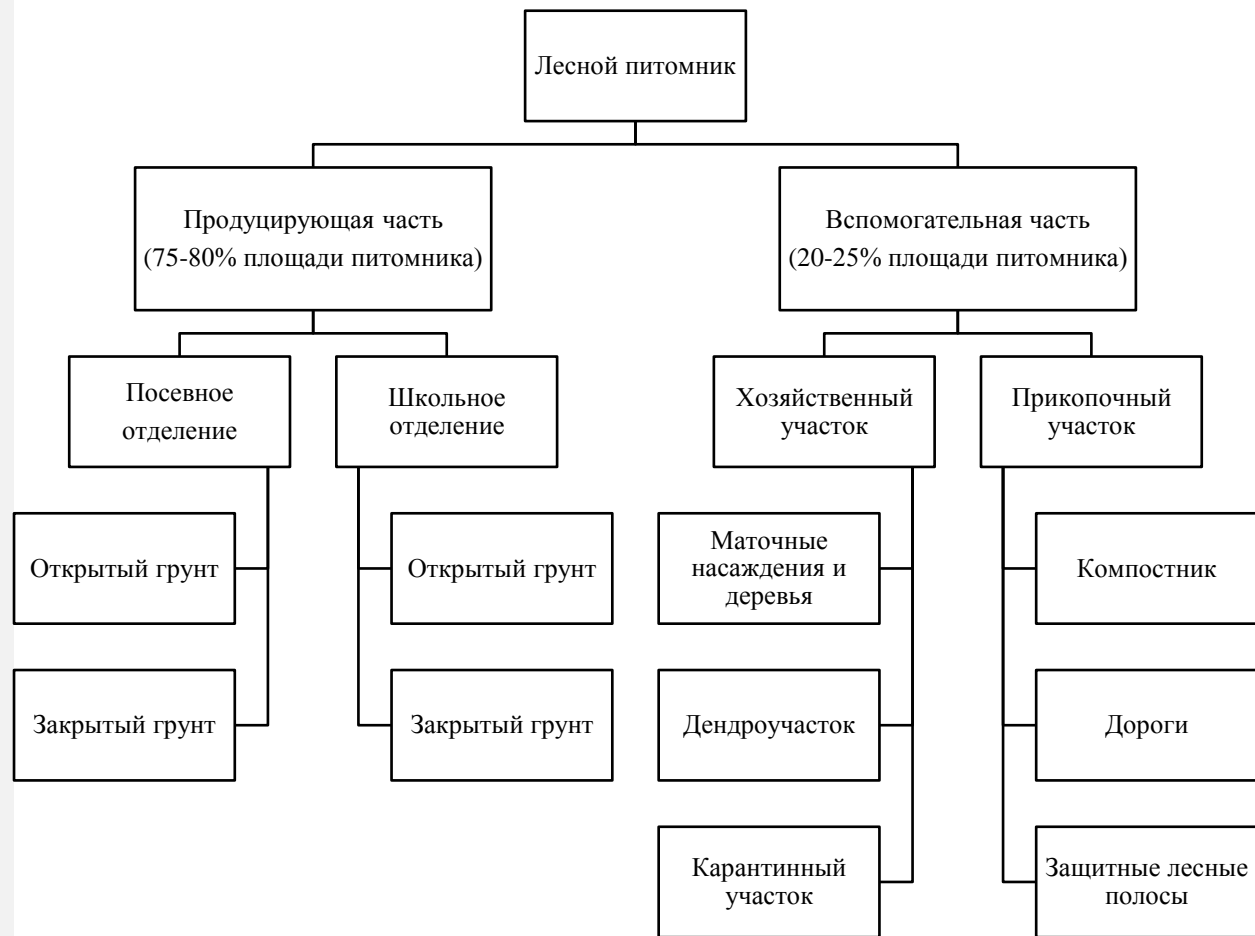
Замачивание



Скарификация

ВЫРАЩИВАНИЕ СЕЯНЦЕВ И САЖЕНЦЕВ В ЛЕСНЫХ ПИТОМНИКАХ

- ❑ Питомник – предприятие по выращиванию семян и саженцев
- ❑ По целевому назначению питомники подразделяют на: лесные, декоративные и плодово-ягодные.
- ❑ В лесных питомниках выращивают сеянцы и саженцы главным образом для лесокультурных целей, в декоративных для озеленения городов и других объектов, в плодово-ягодных для закладки плодовых садов и ягодников.



СЕЯЛКА

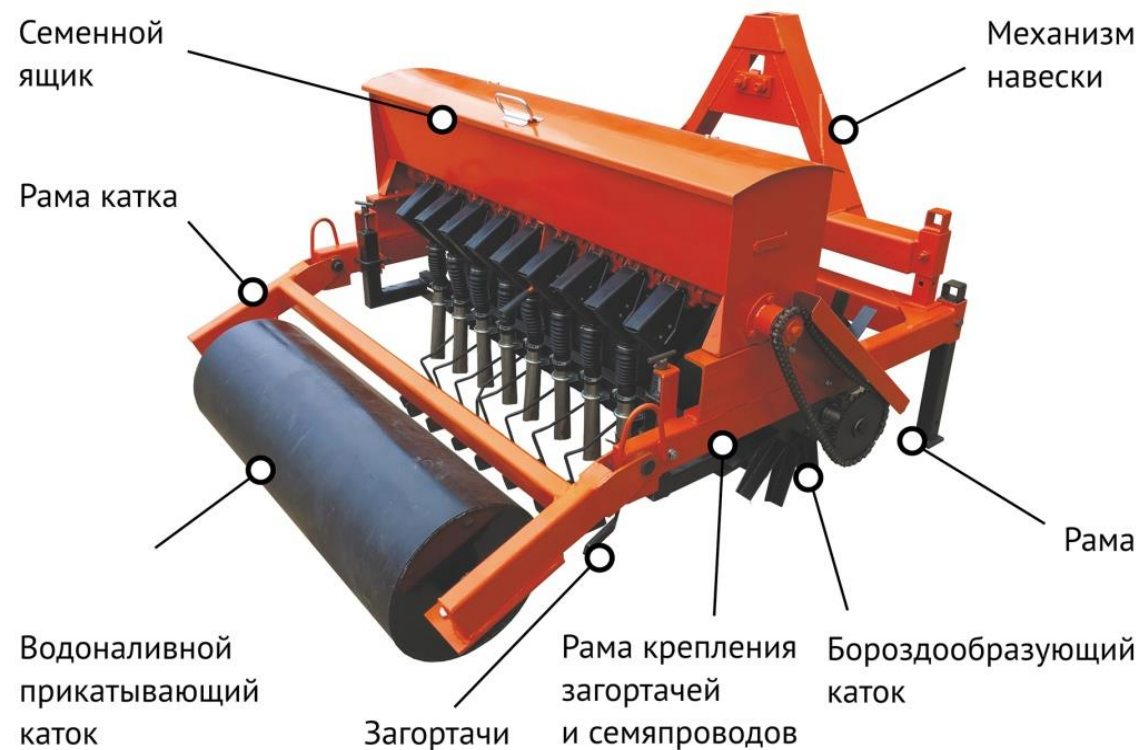
Сеялка предназначена для посева сыпучих семян лесных культур в лесных питомниках

❑ Семенной ящик – содержит семена, которые необходимо высеять

❑ Бороздообразующий каток – образует в почве бороздки, в которые поступают семена

❑ Семяпроводы – позволяют равномерно высевать семена

❑ Загортачи и водоналивной прикатывающий каток – засыпают бороздки почвой и выравнивают поверхность.



ПОСЕВ СЕМЯН ЛЕСНЫХ РАСТЕНИЙ



Сеянцы акации



Сеянцы сосны



Сеянцы дуба



Сеянцы ясеня

ОБРАБОТКА ПОЧВЫ ПОД ЛЕСНЫЕ КУЛЬТУРЫ

Правильная обработка почвы - это:

- Накопление и сбережение влаги
- Облегчение доступа воздуха и тепла в почву
- Усиление жизнедеятельности полезных микроорганизмов
- Разложение органических веществ в доступные для растений соединения
- Основа борьбы с сорняками
- Снижение опасности поражения культур насекомыми-вредителями и патогенными микроорганизмами



ОБРАБОТКА ПОЧВЫ ОСУЩЕСТВЛЯЕТСЯ СЛЕДУЮЩЕЙ ТЕХНИКОЙ:

Плуг комбинированный лесной ПКЛ-70



Плуг лемешный навесной ПЛН 3-35



Основными частями любого плуга являются:

Рама

Дисковый нож

Опорное колесо

Механизм регулирования глубины пахоты

Корпус (лемех)

ПОСАДКА

В процессе работы лесопосадочная машина образует посадочную щель для размещения корневой системы посадочного материала, осуществляет перенос подаваемых человеком или автоматическим устройством в посадочный аппарат семян или саженцев, засыпает корневую систему и уплотняет почву вдоль ряда высаженных культур



КАК РАБОТАЕТ ЛЕСОПОСАДОЧНАЯ МАШИНЫ

1. Сошник острым углом делает посадочную щель, в которую затем высаживается сеянец
2. Высаживающий аппарат состоит из двух резиновых дисков. Между дисками рабочий помещает сеянец корнями вверх. Высаживающий аппарат делает оборот по часовой стрелке и погружает сеянец в посадочную щель
3. Уплотняющие диски прикатывают землю вокруг сеянца, выгоняя воздух из посадочной щели



ОБОРУДОВАНИЕ ДЛЯ ПОСАДКИ ЛЕСА

Механическая посадка

Машина лесопосадочная универсальная МЛУ-1А предназначена для посадки семян и саженцев на вырубках и др. площадях



Ручная посадка

Меч Колесова — лесопосадочная лопата, предназначенная для высадки саженцев и проведения лесовосстановительных работ ручным методом.



АГРОТЕХНИЧЕСКИЕ И ЛЕСОВОДСТВЕННЫЕ УХОДЫ

- Агротехнический уход - рыхление почвы и прополка травянистой растительности, которая активно потребляет влагу и питательные вещества и затеняет высаженные растения
- К уходу за лесом также относят обрезку сучьев, удаление подлеска, уход в опушках, рубки формирования ландшафта, выборочные санитарные рубки, рубки переформирования и обновления насаждений, дополнение, подкормка минеральными удобрениями, а иногда и полив лесных культур

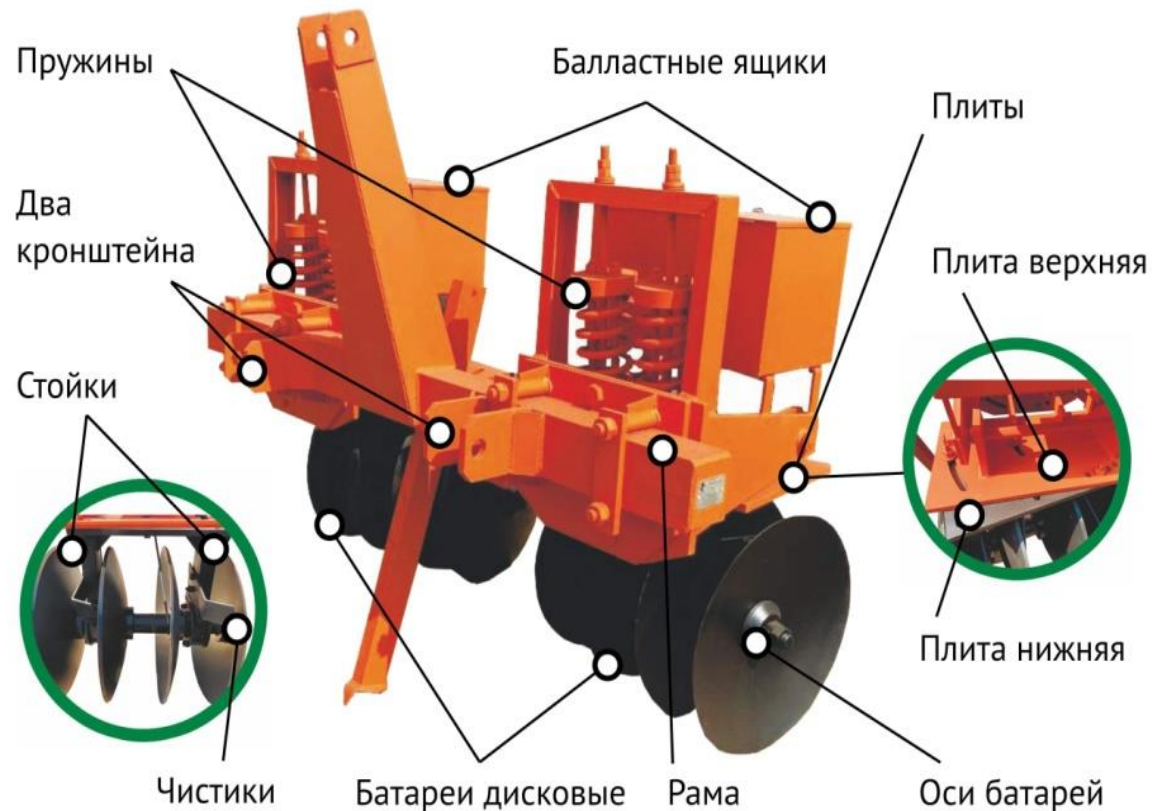


КУЛЬТИВАТОР КЛБ-1,7

Культиватор лесной бороздной КЛБ-1,7 предназначен для механизации ухода за лесными культурами

Основные составляющие:

- ❑ Верхняя и нижняя плиты – регулируют угол погружения дисков в почву
- ❑ Стойки – на них держатся оси батарей
- ❑ Батареи дисковые – содержат по четыре диска, которые вспахивают почву
- ❑ Чистики – снимают налипшую почву
- ❑ Балластные ящики – выступают в качестве утяжелителей, позволяя регулировать глубину погружения дисков в почву.



СУХОЙ ПОЛИВ – ПОЛИВ БЕЗ ВОДЫ

❑ Сухой полив – это рыхление верхнего слоя почвы. В сильную засуху, когда не идут дожди, земля пересыхает и трескается, иногда повреждая сами корни.

❑ Через капилляры, которые естественно образовались в почве, при высоких температурах, вода начинает испаряться. Если же с помощью боронования или культивации мы разрушим их структуру, влага останется в прикорневой зоне растения и будет питать ее к следующему дождю.

❑ Только дождь прошел – опять беремся за рыхление, чтобы земля не сбивалась и не слеживалась, образуя новые пласты плотной корки, которая не пропускает свежий воздух и воду.



ПЕРЕВОД ЛЕСНЫХ КУЛЬТУР В ПОКРЫТУЮ ЛЕСОМ ПЛОЩАДЬ

Перевод лесных культур в покрытую лесом площадь - включение участка лесных культур, достигших определенных качественных показателей по росту и состоянию, в категорию покрытой лесом площади

Для того чтобы считаться лесом, деревьям необходимо достичь определенного возраста и высоты:

- Сосна обыкновенная – 7 лет и 1,3 метра
- Сосна крымская – 9 лет и 1,1 метра
- Дуб черешчатый – 8 лет и 1,2 метра
- Вяз и акация – 4 года и 2,5 метра
- Ясень – 6 лет и 1,6 метра



СПАСИБО ЗА ВНИМАНИЕ!

