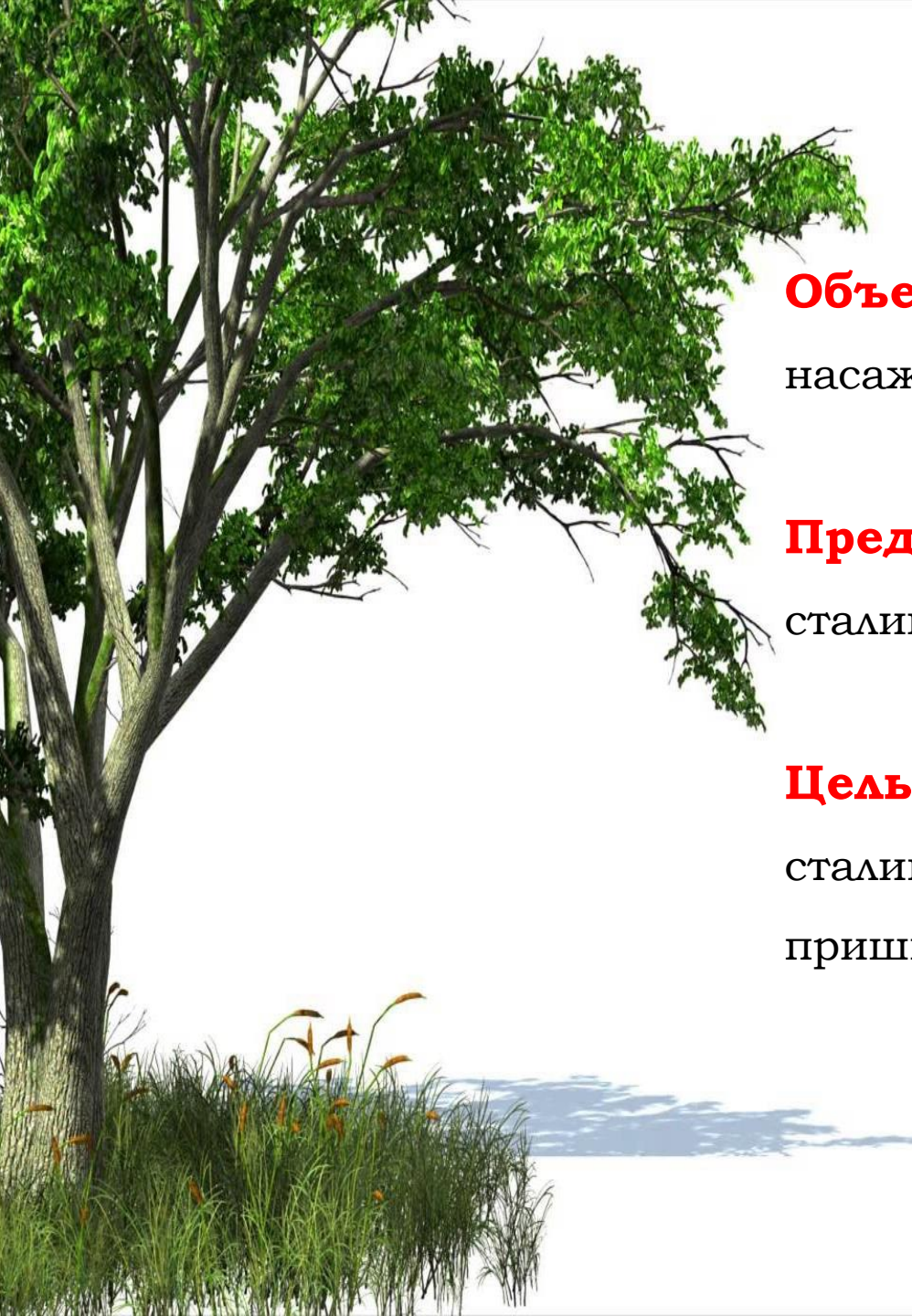




Клон сталинградского тополя на территории пришкольного участка



**Автор: школьное лесничество «Берендеи»
Руководители:
Сахаровская Ю.П., учитель биологии и химии,
Толмачева Е.В., к.п.н., учитель географии
МБОУ ГСШ № 3 р.п. Городище**



Объект исследования: зеленые насаждения пришкольного участка.

Предмет исследования: клон сталинградского тополя.

Цель: изучить условия произрастания сталинградского тополя на пришкольном участке.





Задачи:

1. Рассмотреть факторы распространения тополей на территории Волгоградской области.
2. Определить причины клонирования сталинградского тополя.
3. Изучить агроклиматические условия произрастания тополя.
4. Провести анкетирование среди обучающихся школы.
5. Описать способы ухода за сталинградским тополем на территории пришкольного участка в различное время года.





Теоретическая часть:

Ученый Царев В.А. изучил более 40 сортов и клонов тополей на территории Волгоградской области.

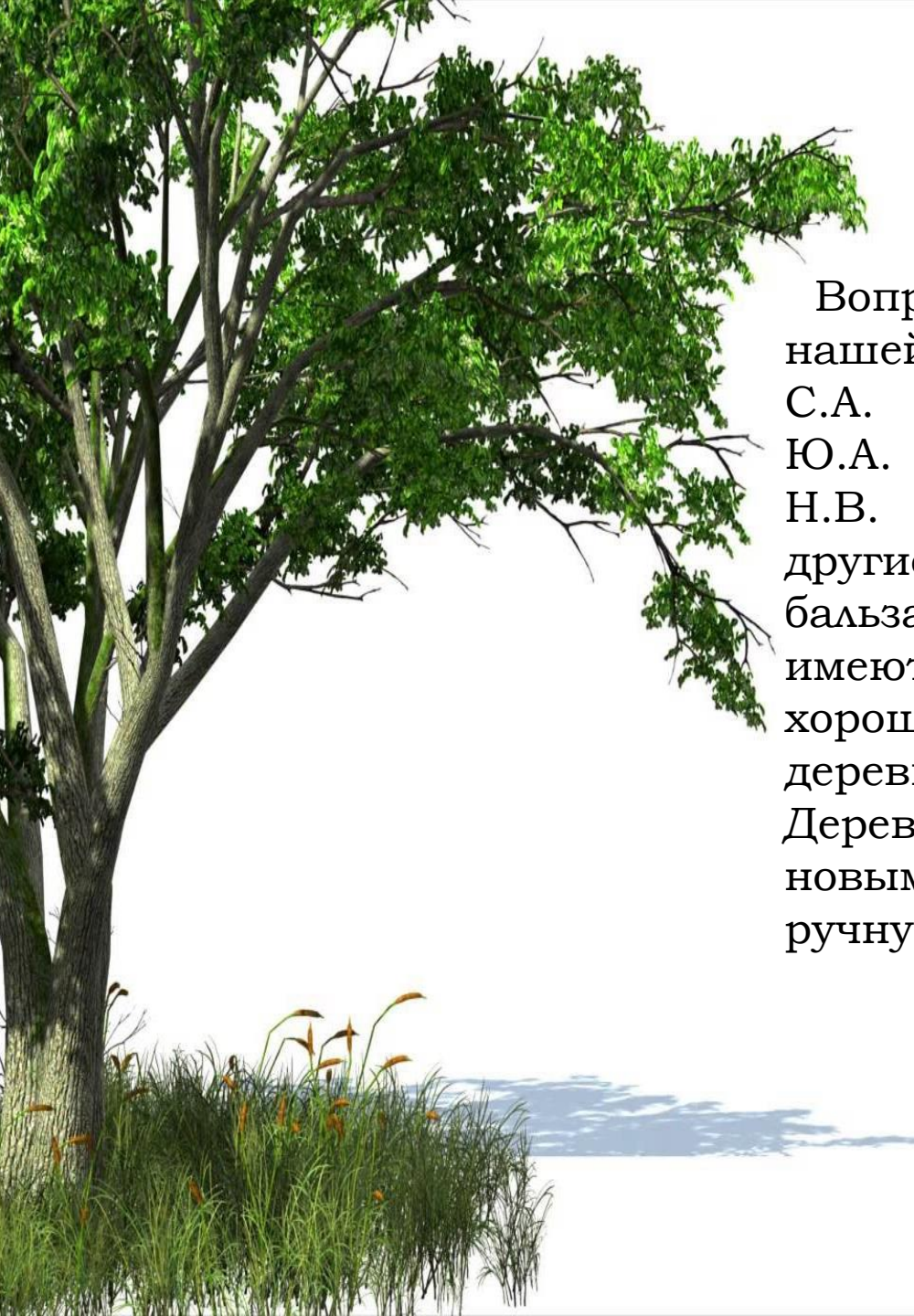
Исследования включали оценку энергии роста и сохранности растений в новых условиях, густота произрастания, крутизны склона, устойчивости деревьев к низким температурам в зимний период и многое другое.





Теоретическая часть:

Вопросами произрастания тополей в нашей стране занимались также ученые С.А. Ростовцев, Р.П. Царева, Ю.А. Насимович, М.В. Костина, Н.В. Васильева, С.П. Иванников и другие. Исследования показали, что бальзамический тополь и черный тополь имеют репродуктивную способность и хороший прирост, низкая доля данных деревьев вымерзает в холодные зимы. Деревья хорошо приспосабливаются к новым условиям как при посадке в ручную, так и механическим способом.





Сталинградский тополь:

Возраст – 100 лет.

Пережил бомбежки
Сталинградской битвы.

Весной 1943 года тополь дал
зеленые ростки, что
символизировало новую жизнь
после тяжелого военного
периода.

После окончания Великой
Отечественной Войны, в 1945
году, тополь стал свидетелем
первого парада Победы на
Площади Павших Борцов.



Фото автора



Сталинградский тополь:

В 1975 году у тополя был установлен камень с мемориальной доской.

В 1993-м году тополь отнесли к особо охраняемой территории, потому что начал постепенно умирать.



Фото автора



Клонирование

Клонирование – это процесс создания генетически идентичных копий живых организмов; процесс получения отдельных организмов с идентичной или практически идентичной ДНК естественным или искусственным путем.





Эколого-патриотическая акция:
в октябре 2017 года три клона
тополя с Аллеи Героев доставили
для посадки в Городищенский
муниципальный район.

Один них высадили на нашем
пришкольном участке, два других –
около МБОУ «Паньшинская СШ» и
МБОУ «Грачевская СШ».





Эколого-патриотическая акция:



ОБЩЕСТВЕННО-ПОЛИТИЧЕСКАЯ ГАЗЕТА ГОРОДИЩЕНСКОГО РАЙОНА ВОЛГОГРАДСКОЙ ОБЛАСТИ

МЕЖДУРЕЧЬЕ

16+

Официально Экономика АПК Культура и спорт Образование ЖКХ Экология Медицина Правопорядок Кладовка

ГОРОДИЩЕНСКИЙ РАЙОН, ОБРАЗОВАНИЕ, ПАТРИОТИЧЕСКОЕ ВОСПИТАНИЕ

Символ мужества укоренился в Городище

Автор Юлия Сизоненко • 26.10.2017

Три клона тополя-ветерана с Аллеи Героев теперь будут расти на городищенской земле. Один из них уже укореняется в Городище, еще два — переданы в сельские поселения. Накануне возле городищенской школы № 3 состоялась памятная акция по посадке знакового растения. В мероприятии принял участие глава района Эдуард Кривов.

Поиск...

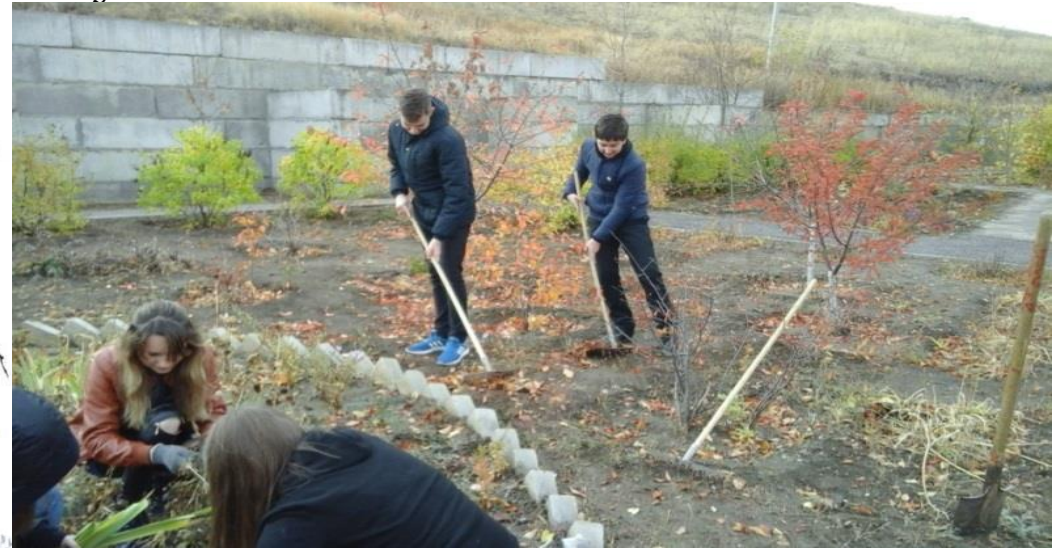
НОВОСТИ

До -8 °С похолодает в Волгоградской области в ночь на 2 ноября



Практическая часть:

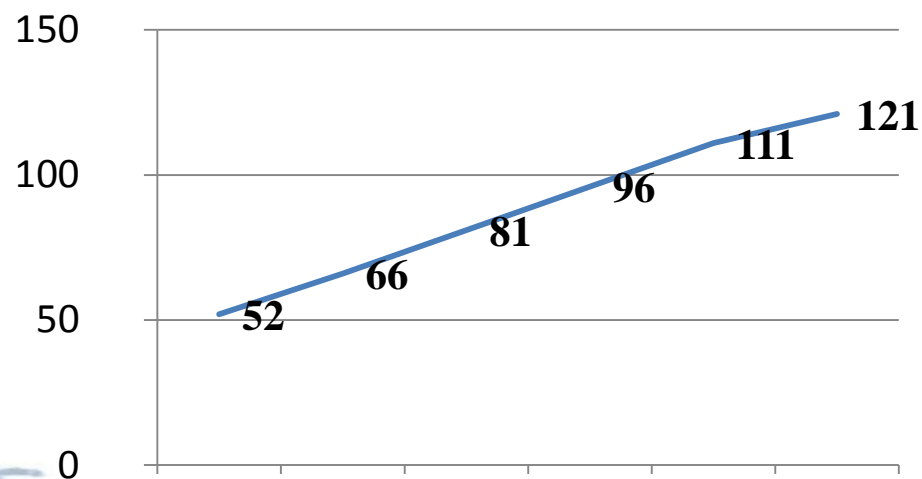
уход за сталинградским
тополем на пришкольном
участке.





Практическая часть:

На графике показан рост тополя в период с 2017 по 2022 годы





Практическая часть:

Анкетирование обучающихся





Фото автора



ЗАКЛЮЧЕНИЕ:

В наши дни дети-клоны сталинградского тополя произрастают во многих городах, символизируя о нестигаемой воле и мужестве сталинградцев. В настоящее время молодые деревья украшают скверы в Волгограде, Смоленске, Мурманске, Пензе, Нижнем Новгороде, Ульяновске, а также в республиках Ингушетия, Чечня, Кабардино-Балкария, Карачаево-Черкесия. Перед нами стоит следующая задача: выяснить, в каких регионах прижились данные саженцы, насколько они быстро произрастают в новых природных условиях.



Список литературы и ресурсов сети «Интернет»:

1. Иванников, С.П. Выведение и испытание тополей в СССР и за рубежом / С.П. Иванников. - М.: ЦБНТИ, 1971. – 105 с.
2. Ростовцев С.А. Районирование культуры сортовых тополей в европейской части РСФСР. М.: ВДНХ СССР, 1963. – 6 с.
3. Царева Р. П., Царев В. А. Определение оптимальной густоты посадки стеблевых черенков при выращивании укорененного посадочного материала сортовых тополей // Лесное хозяйство. 1997. № 4. С. 37-39.
4. Царев, А.П. Сортоведение тополя: монография / А.П.Царев; науч.ред. С.И. Машкин. – Воронеж: Воронежский гос.университет, 1985. – 152 с.
5. Царев В.А. Эффективность сортовых тополей в степной зоне // Resources and Technology. – 2003. – № 4. – с. 147–150.
6. Царева Р.П., Царев В.А. Результаты многолетних испытаний различных форм и гибридов тополей в Волгоградской области // Тр. Кубан. гос. аграр. ун-та. 2018.
7. Ермакова Ю. В Волгограде клонируют столетний тополь-герой, переживший войну: WWW.VOLGOGRAD.KP.RU:
<https://www.volgograd.kp.ru/daily/26103.4/2999017/>
8. <https://bloknot-volgograd.ru/news/togda-i-seychas-znamenityy-topol-na-ploshchadi-pav-1118130>.



СПАСИБО ЗА ВНИМАНИЕ!



Приглашаем к сотрудничеству:

**Адрес: Волгоградская область, р.п. Городище,
ул. Новоселовская, 5. Телефон: 8(84468) 3-46-50**

E-mail: gor-school_3@mail.ru

Адрес сайта: <http://gor3.volgogradschool.ru>

Директор: Зимарина Ольга Владимировна